

MOTO KETTU



OHJEKIRJA SQ1



Maahantuoja:
Kone-Glans Oy
Joensuunkatu 10
24100 Salo
puh. 040 300 1050
www.kone-glans-fi

SISÄLTÖ

Esipuhe	1
Turvallinen ajo	2
Matkamittari	3-5
Näyttö	5
Ohjaimet	6 -8
Laturi	9
Istuin	10
Renkaat	12
Akku	13
Säännöllinen ylläpitoohje	14-17
Tekniset tiedot	18
Sähkökaavio	19
Takuu	20

Esipuhe

Tämä käsikirja esittelee ajoneuvon peruskäyttö- ja huoltomenetelmät, ole hyvä ja lue ne huolellisesti ennen ajamista. Aja rauhallisesti ja huolla säännöllisesti, jotta vältät viat ja säilytät hyvän toiminnan ja pidennät käyttöikää.

Omistajan käsikirja näyttää tekniset tiedot, ohjeet ja kuvat todellisten tuotteiden mukaan. Yrityksellämme on oikeus muutoksiin, ilman erillistä ilmoitusta.

Kiitos, että valitsit tuotteemme. Nauti mukavuudesta ja nautinnosta tulevalle matkalla. Jos annat tai myyt tuotteen toiselle, liitä tämä ohjekirja mukaan. Käyttöohjekirja kattaa seuraavan mallin:

Motokettu Vire SQ1

Lue tämä käyttöohje huolellisesti. Älä aja sillä ennen kuin et tiedä sen kaikki ominaisuudet.

Huomio!

Turvallinen ajo

1. Noudata paikallisia liikenneturvallisuusmääräyksiä, tarkista ajoneuvo huolellisesti ennen ajamista.
2. Älä aja ajoneuvolla moottoritiellä.

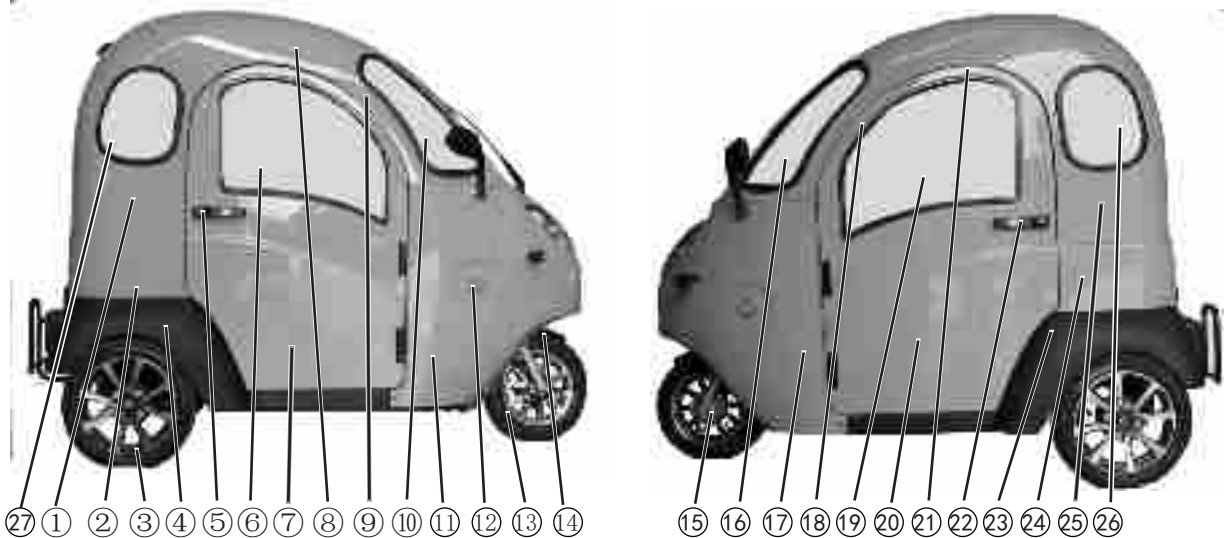
Turvallisen ajon sääntö:

- Tarkista rengaspaineet ennen liikkeelle lähtöä.
- Tarkista jarrujen toiminta päivittäin.
- Säädä istuimen asento oikein, jotta voit ajaa mukavasti.
- Säädä peilit saadaksesi paremman näkyvyyden
- Tarkista akun kapasiteetti ennen lähtöä ja ajon aikana.
- Vaihda oikeaan eteen- tai taaksepäin-asentoon, kiihdytä oikealla kahvalla tasaisesti.
- Kiinnitä huomiota nopeuteen tarpeettoman onnettomuuden välttämiseksi..
- Sammuta ajoneuvo aina kun pysähdyt ja vedä sitten käsijarru päälle.
- Hätätilanteet: Jos sähkö ei katkea sähkövian tai muun syyn vuoksi, paina päävirtakytkin nopeasti pois päältä
- **(päävirtakytkin sijaitsee istuimen rungon etuosassa.)**

Muokkaaminen:

Osien ja rungon muokkaaminen on kielletty ja päättää takuun välittömästi, sekä saattaa osittain olla laitonta. Käyttäjien on noudatettava tieliikennelakia

Kuvaus



1. takatila 2. takakehikko. 3.takapyörä 4. takalokasuoja 5. oven kahva 6. oven ikkunalasi 7.ovi 8. katto 9. tuulilasin kehikko
10. tuulilasi 11. etukate 12. etuheijastin 13. etupyörä 14.etulokasuoja

15. etulokasuoja 16. tuulilasi 17. etukate 18. yläkehys 19.oven ikkunalasi 20.ovi 21. katto 22. kahva 23.takalokasuoja
24. takakehikko 25.takatila 26 ja 27 takasivuikkuna



1. sivupeili 2. sivupeilin kiinnike 3. suuntavilkku 4. etukehikko
 5. tuulilasi 6. tuulilasinpyyhkijä 7. etukate 8. ajovalo 9. eturunko
 10. katto 11. sivupeilin kiinnike 12. sivupeili 13. takavalon ja suuntavilkku
 14. takarunko 15. takatila 16. takakate 17. takapeili
 18. takavalon ja suuntavilkku

Runkonumero

Näkyvyyden kuva 1. paikasta 1

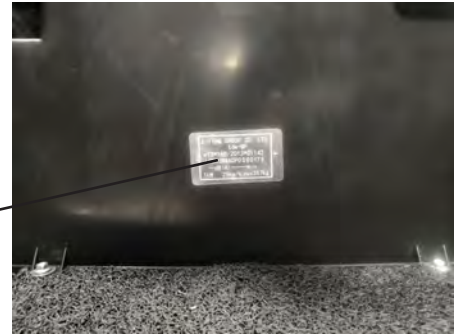
Näyttöpaneeli

Näkyvyyden kuva 2. paikasta

- 1. nopeusmittari KM/H
- 2. akun kapasiteetti
- 3. matkamittari
- 4. suuntavilkut
- 5. kaukoajovalot merkkivalo

1.

①



2.

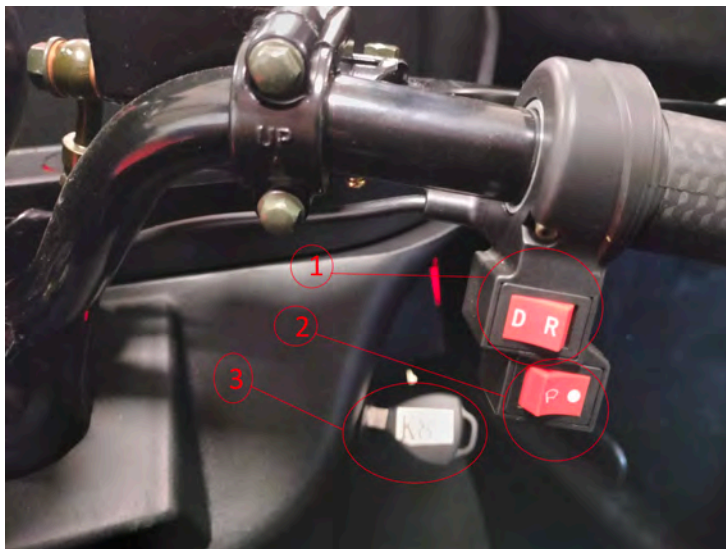


Ohjaimet

Kuva 3

1. Ajosuunnan valitsin
D = Eteenpäin
R = Taaksepäin
2. Lasinpyyhkijä päälle
3. Virtalukko
käännä myötäpäivään
virta päälle ja
sammutaaksesi
käännä vastapäivään,
vedä sitten avain pois

3.



Ohjaimet

4.

Kuva 4

1. Hidas (maksimi 15km/h)
Nopea (maksimi 25km/h)
2. Lämmitys päälle
Puhallus päälle



5.

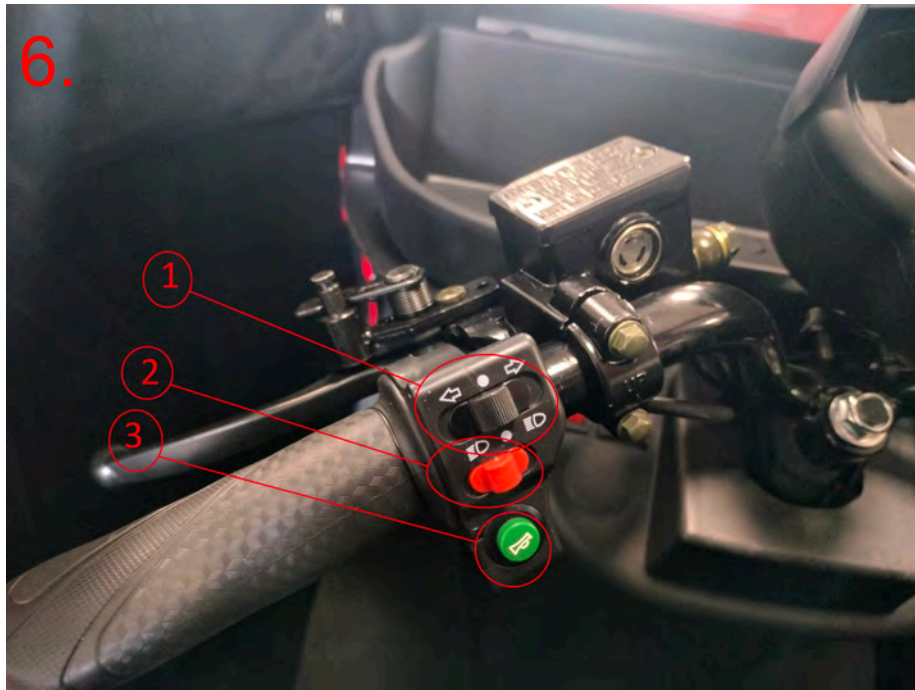


Kuva 5

1. oven avauskahva
2. Ikkunan avausveivi

Ohjaimet

6.



Kuva 6

1. Suuntavilkkkukytkin
2. Ajovalot
(lyhyet ja pitkät)
3. Äänimerkki

7.



Kuva 7

Akkulaturi

Varmista että virta on kytketty pois ajoneuvosta ennen latausta.

AKKU SIJAITSEE TAKAISTUIMEN ALLA, NOSTA ISTUINTA ISTUIMEN ETUOSASTA.

Aseta latauspistoke latausporttiin ja sitten kytke laturi pistorasiaan.

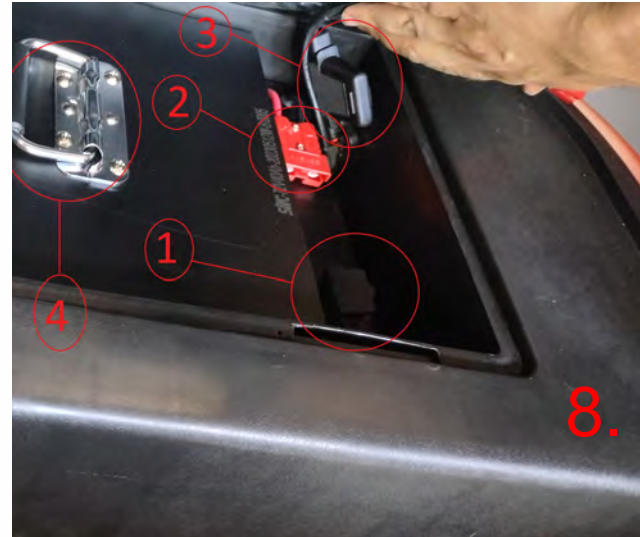
Kuva 8

1. Latausportti
2. Akun liitäntä liitin ajoneuvoon
3. Sulake
4. Nostokahva

Akun nosto:

Ota ensin liitin irti (2.) ja nosta sitten kahvasta (4.).

Huomioi! Akun nosto saattaa olla vaikea akun rakennepainon vuoksi.



Istuimen liike

Istuimen liike eteen ja taakse

Kuva 9

Siirrä kuvan kahvaa ylöspäin, liikuta istuinta eteen tai taakse sopivaan asentoon, kahva voi lukkiutua itse, kun lasket sen alas, jos se ei onnistu, säädä hieman itselukittumiseen asti.

Huomio

Istuimen säädön on oltava lepotilassa, varmista, että istuin on lukittu ennen pyörän käynnistystä

Lukko

Avaa ovi avaimella, paina lukkoa edessä, vedä oven kahvasta, ovi voidaan avata.



Peräöljy

Öljynvaihdon yhteydessä laita tyhjä laatikko moottorin alle, irrota täyttö- ja poistoaukonpultit, tyhjennä öljy, ruuvaa poistopultti kiinni, lisää uutta öljyä täyttöreikään, ruuvaa täyttöaukonpultti kiinni öljynvaihdon päätteeksi.

Suosittellemme antamaan tämän tehtäväksi ammattiliikkeessä.



9.



Jarrujärjestelmä

Ajoneuvossa on levyjarrut.

Jos jarruissa havaitaan häiriöitä, ota yhteyttä huoltoliikkeeseen.



Renkaat

Huomio

On erittäin vaarallista käyttää liian kuluneita renkaita, se vaikuttaa ohjauksen vakauteen ja pitoon, väärä rengaspaine aiheuttaa kulutuspinnan kulumista ja onnettomuuksia

Huomautus: Tarkista rengas aina ennen ajoa, jos ongelmia ilmenee, vaihda uusi

Minimi kulutuspinnan syvyys (mm)	
Edessä:1.5	Takana:2.0

Oikea rengaspaine säilyttää renkaiden vakauden sekä pitkän käytön

Kuorma	Rengaspaine (bar)	Rengaspaine (bar)
Kuljettaja	Edessä:2,50	Takana:2,50

Akku

Laturi

1. Liitä laturi akkuun ja liitä verkkovirtaan.
2. Punainen tarkoittaa, että akku on latauksessa, kestää 10-12 tuntia
3. Punaisesta vihreäksi muuttunut valo tarkoittaa latauksen loppua.

Huomio!

Tarkista jännite ennen latausta

Varmista, että akku on ladattu täyteen, kuukausittain muuten akku saattaa vahingoittua.



Latausportti

Laturin on oltava paikassa, jossa on hyvä ilmavirtaus ja poissa helposti syttyvien aineiden luota. Jos latausliitin vaurioituu, korjaa tai vaihda

Laturi on erikoisvalmiste varmista, että laturin tiedot ovat samat jännitteen ja

Ah: n kanssa. Älä avaa laturia.

Akun ylläpito

- Jos ajoneuvoa ei käytetä pitkään aikaan, huomaa, että lataus tulee suorittaa säännöllisesti (normaalisti kerran kuukaudessa akun käyttöiän ylläpitämiseksi)
- Aseta akku talvella lämpimään paikkaan.
- Sijoita laturi latauksen aikana turvalliseen paikkaan, joka on lasten ulottumattomissa.
- Älä lataa muiden merkkien laturilla, eikä laturi ole myöskään tarkoitettu muille akuille.
- Laturissa on 230 V piiri; älä pura.
- Kun laturia käytetään tai varastoidaan, nesteen ja metallin joutuminen laturin sisään tulee estää, eikä se saa myöskään pudota tai kolhiintua loukkaantumisen välttämiseksi.
- Kun laturia käytetään, sitä ei saa peittää muilla esineillä.
- Laturi on sisäkäyttöön tarkoitettu. Säilytä sitä kuivassa, hyvin tuuletetussa tilassa, kun se on käytössä.
- Jos latauksen aikana haisee omituinen haju tai lämpötila on liian korkea, lopeta lataaminen välittömästi ja ota yhteys myyjään.

HUOLTOTAULUKKO MOTOKETTU VIRE SQ1

Kohde	Huoltoväli		
	300km	1000km	Joka 1000km välein
Peräöljy	VA	VA	VA
Tukivarret, puslat	T	T	T
Ohjauksen toiminta	T	T	T
Jouset ja iskunvaimentimet	T	T	T
Pyöränlaakerit	T	T	T
Renkaat + rengaspaine	T, S	T, S	T, S
Jarruneste	T	T	T, (VA)
Jarrupalat	T	T	T, (VA)
Jarrujen toiminta	T, S	T, S	T, S
Seisontajarru	T, S	T, S	T, S
Akun liittimet	T	T	T
Valot ja polttimot	T, (VA)	T, (VA)	T, (VA)
Tuulilasin pyyhkijä	T, (VA)	T, (VA)	T, (VA)

T = Tarkasta, P = Puhdista, S = Säädä, VA = Vaihda, (VA) = Vaihda tarvittaessa

Muista: Aina huonoilla teillä tai ylikuormituksessa ajettaessa on tarkistettava ajoneuvo joka päivä, jos jokin ongelma, se on korjattava ajoissa
Pysäköinnin aikana on sammutettava ja poistettava avaimet ja vedettävä käsijarru.

Akun korjauksen tai vaihdon sekä elektronisten osien korjauksen ja vaihdon yhteydessä tuote on sammutettava ja virta katkaistava

Kun lapset ovat ajoneuvossa, sammuta ja ota avaimet pois

Tarkista ennen ajoa, ovatko ovet kiinni.

Latauspaikan on oltava poissa lasten ulottuvilta.

Jos pyörä syttyy tuleen onnettomuuden tai muun syyn vuoksi, on virta katkaistava päävirtakytkimestä.

Katkaise virta avaimella pysäköinnin ajaksi onnettomuuden välttämiseksi.

Huolto suositellaan tehtäväksi alustalla.

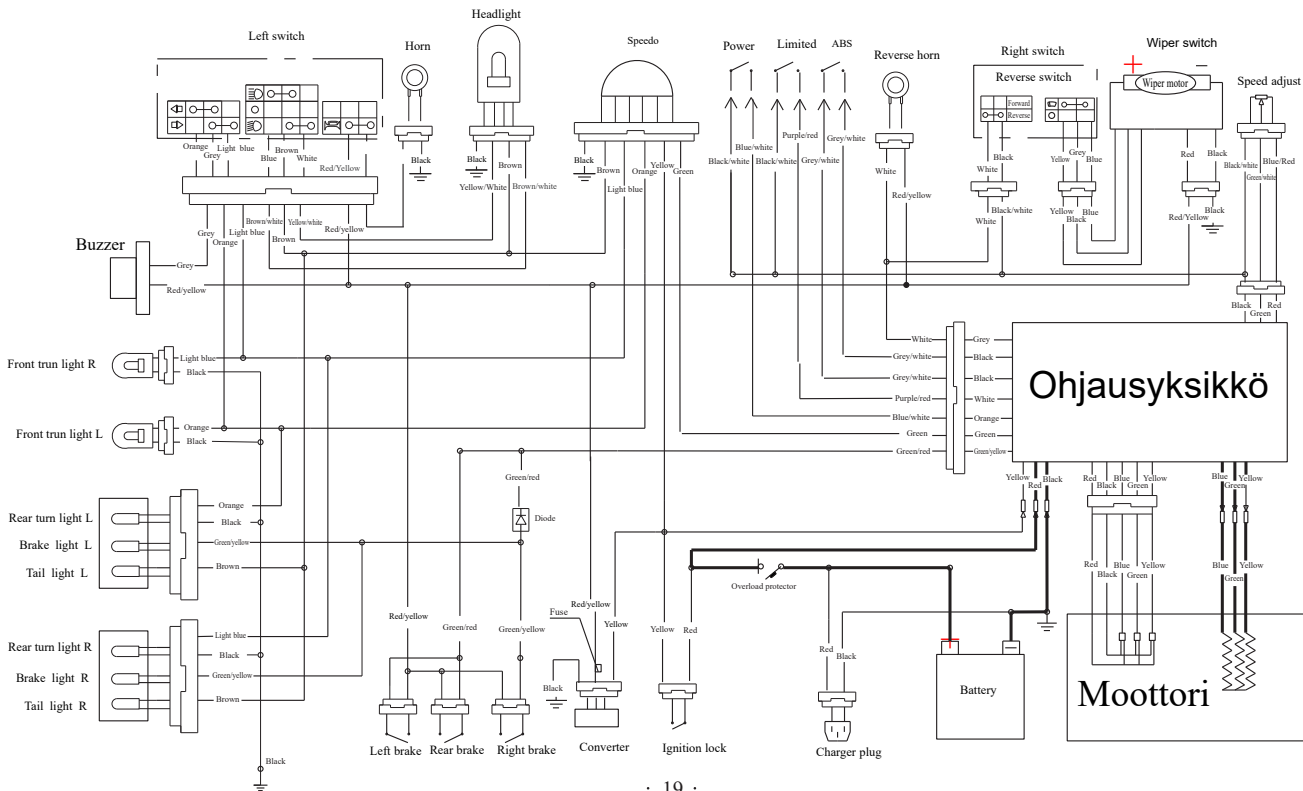
Vianetsintä ja huolto

Oire	Syy	Korjaava toimenpide
Nopeusmittari ei toimi, kun virta on päällä	<ul style="list-style-type: none"> · Virtapiirin katkeaminen · mittari ei toimi 	<ul style="list-style-type: none"> · Etsi piirin paikka ja yhdistä · Vaihda mittari
Ajoneuvoa ei voi käyttää, mittari toimii	<ul style="list-style-type: none"> · Sähköpiiri ei toimi kunnolla · Akun jännite liian alhainen · Käsijarru ei vapaudu täysin · Elektroniset osat vaurioituneet 	<ul style="list-style-type: none"> · Tarkista johtojen liitännät ja kiinnitä ne uudelleen · Tarkista akun jännite · Vapauta käsijarru kokonaan · Etsi ongelmalliset osat
Jarru ei toimi	<ul style="list-style-type: none"> ① Kaksi jarrua ei synkronoidu ② Jarrupala kulunut 	① säädä jarrua ② Vaihda jarrupala
Moottorissa ei ole tehoa	Tehon puute	Lataa akku
Ei lataudu täyteen	<ul style="list-style-type: none"> · Latauspistoke rikki · Laturi vaurioitunut · Akkuongelma 	<ul style="list-style-type: none"> · vaihda · vaihda · ota yhteys huoltoon

Tekniset tiedot

	Osa	yksikkö	Tyyppi
	Mitat: P×L×K	mm	2100×920×1650
	Akseliväli		1450
	Nousukyky		15 astetta
	Paino	kg	160(ilman akkua)
	Matkustajat		2
	Maksiminopeus	km/h	≤25
	Eturengas ja paine		3.00-10 250Kpa
	Takarengas ja paine		80/90-12 250Kpa
	Ajomatka	km	80
	Ajovalo		12V35W/35W
	Etuvilkut		12V10W
	taka ja jarruvalot		12V21/5W
	Akku		40Ah
	Akkujen määrä	kpl	1
	Äänimerkki		12V 105dB

Sähkökaavio (vain huolto liikkeen käyttöön)



TAKUU

Annamme tuotteelle laillisen takuu 12kk ostohetkestä.

Takuu kattaa valmistusperäiset virheet.

Takuu ei kata luonnollisesta kulumisesta johtuvia vaurioita.

Takuu ei kata kulutusosien vaurioita (esimerkiksi vaijerit, kumit, yms)

Takuu ei kata tuotteen muuttamisesta tai väärinkäytöstä johtuvia vaurioita.

Takuuasiat käsitellään vain puhtaiden ja kokonaisten tuotteiden osalta, muulla tavalla toimitetut tai puhdistusta vaativia tuotteiden käsittelyt, voivat aiheuttaa lisäkustannuksia, esimerkiksi pesupalveluna.

Annamme kaupalliseen tai yritystoimintaan hankituille tuotteille 6kk takuun ostohetkestä.

Ohjekirjaan merkityt tiedot ovat havainnollistavia ja ohjekirja ei voi olla osana minkäänlaisiin vaatimukseen, jos tuotteen käyttö ei ole merkittävästi muuttunut.

Tuote saattaa poiketa tuotekuvista, teknillisten parannuksien ja standardien vuoksi

Pidämme kaikki oikeudet.

Pidämme oikeuden muutoksiin ilman erillistä ilmoitusta tuotekehittelyn ja laadun parantamisen saavuttamiseksi.

MUISTIINPANOJA

**MOTO
KETTU**

